

**Bijlage HAVO**  
**2023**

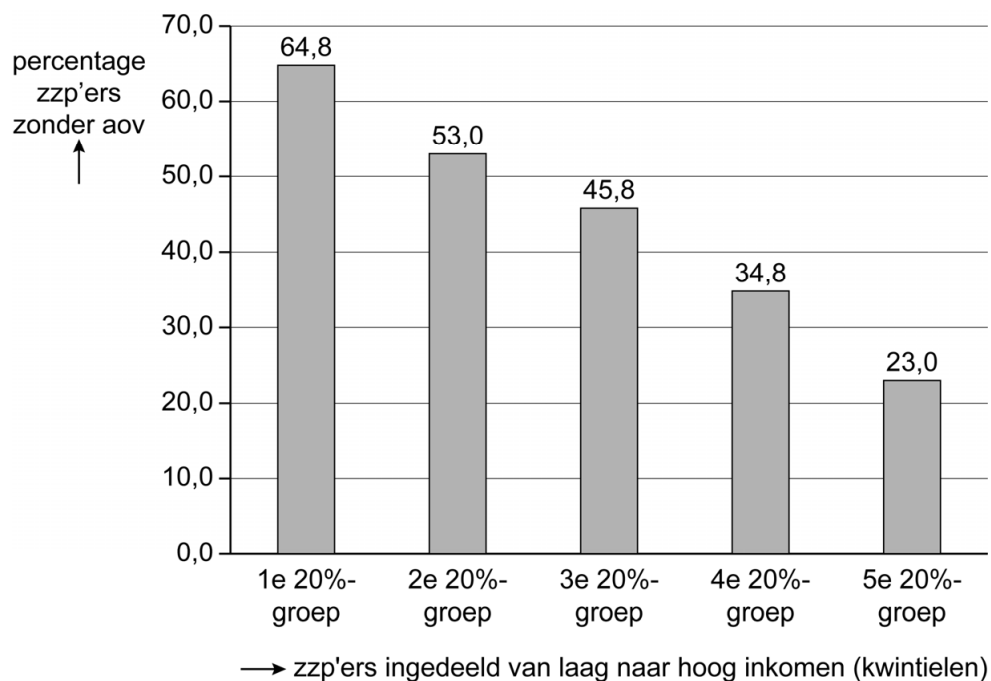
tijdvak 1

**economie**

Bronnenboekje

## Opgave 1 Brood op de plank

Bron 1 Percentage zzp'ers zonder aov, naar inkomensklasse



## Bron 2 Informatie voor leden van broodfonds 'Brood op de Plank'

Een broodfonds is een voorziening voor inkomensverlies bij ziekte, ontwikkeld dóór en vóór ondernemers uit allerlei beroepscategorieën. 'Brood op de Plank' is een broodfonds van 50 zzp'ers, die elkaar kennen en vertrouwen. Daardoor is er sprake van een sociale norm om voor elkaar te zorgen.



Hoe werkt ons broodfonds?

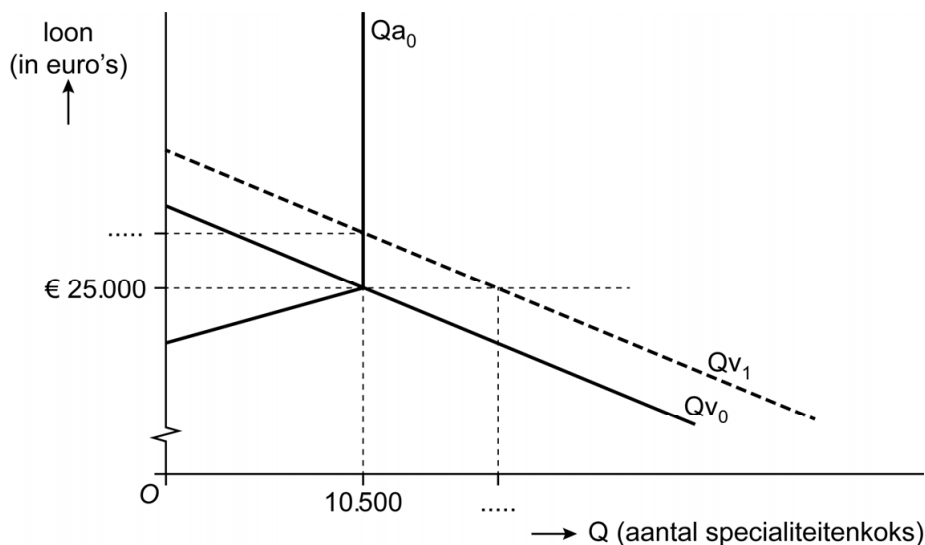
- Je legt maandelijks een vast bedrag in, totdat je een buffer van 36 keer je maandelijkse inleg hebt bereikt. Dit geld blijft van jou. Je betaalt van je ingelegde geld alleen schenkingen aan zieke deelnemers.
- Het broodfonds vraagt daarnaast eenmalige inschrijfkosten en een maandelijkse contributie voor dekking van overige kosten. Deze bedragen maken geen deel uit van je inleg, en blijven niet van jou.
- Als je uit het broodfonds stapt, krijg je het ingelegde bedrag terug verminderd met de uitgekeerde schenkingen aan anderen.
- Wie ziek is, krijgt gedurende maximaal twee jaar schenkingen van (in totaal) € 2.500 per maand van de anderen om van te leven.
- Gedurende een ziekteperiode blijft de deelnemer wel verplicht de maandelijkse inleg en contributie te betalen.

Kosten van deelname aan het broodfonds:

maandelijkse inleg (exclusief contributie)	€ 112,50
maandelijkse contributie	€ 10,00
eenmalige inschrijfkosten	€ 225,00

## Opgave 2 Wokakkoord

### Bron 1 Vraag en aanbod op de arbeidsmarkt van specialiteitenkoks voor Aziatische restaurants in Nederland



$$Qv_0 = -1,2L + 40.500$$

$$Qv_1 = -1,2L + 44.640$$

$$Qa = 1,8L - 34.500 \text{ voor } (0 \leq Qa \leq 10.500)$$

$Qv_0$  = aantal gevraagde specialiteitenkoks voor Aziatische restaurants vóór de toegenomen vraag

$Qv_1$  = aantal gevraagde specialiteitenkoks voor Aziatische restaurants na de toegenomen vraag

$Qa_0$  = aantal aangeboden specialiteitenkoks voor Aziatische restaurants vóór arbeidsmigratie uit Azië

$L$  = bruto jaarloon in euro's

## Opgave 3 Auto van de zaak

### Bron 1 Fiscale bijtelling<sup>1)</sup> auto van de zaak vanaf 2023

bijtelling als percentage van de aanschafwaarde	CO <sub>2</sub> -uitstoot (gram per km)	
	benzineauto's	dieselauto's
0%	< 51	< 51
14%	51-95	51-88
20%	96-124	89-112
25%	> 124	> 112

noot 1 De fiscale bijtelling is het percentage van de aanschafwaarde van de auto dat in de jaarlijkse belastingaangifte moet worden opgeteld bij het bruto jaarinkomen.

### Bron 2 CO<sub>2</sub>-uitstoot, brandstof en aanschafwaarde diverse automerken

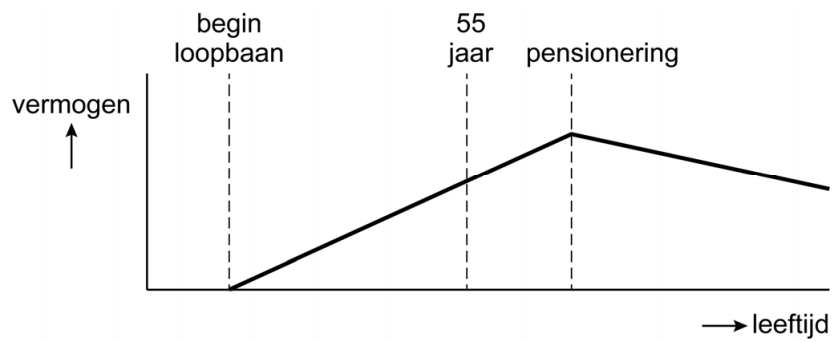
merk	Hyundai	Kia	Opel	Renault
model	i20	Rio	Corsa	Clio
CO <sub>2</sub> -uitstoot (gram per km)	84	85	89	89
brandstof	diesel	diesel	diesel	diesel
aanschafwaarde in €	14.065	15.805	15.595	15.865

### Bron 3 Schijventarief inkomstenbelasting box 1 in 2023

Schijven	Schijflengte	Tarief
Schijf 1	€ 0 - € 68.507	37,1%
Schijf 2	> € 68.507	49,5%

## Opgave 4 Een historisch lage rente

### Bron 1 Vereenvoudigde financiële levensloop van een gemiddelde Europeaan

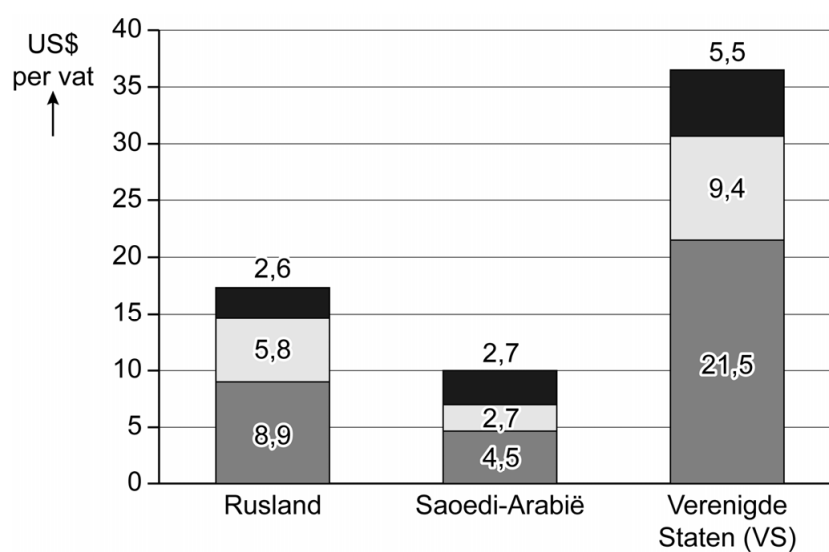


## Opgave 5 Olieprijzenoorlog in het vat

### Bron 1 Verandering in omzet uit verkoop ruwe olie

		Saoedi-Arabië	
		hoger aanbod handhaven	aanbod verlagen
Rusland	hoger aanbod handhaven	↓ ; ↓	↑↑ ; ↓↓
	aanbod verlagen	↓↓ ; ↑↑	↑ ; ↑

### Bron 2 Geschatte productiekosten per vat ruwe olie



Legenda:

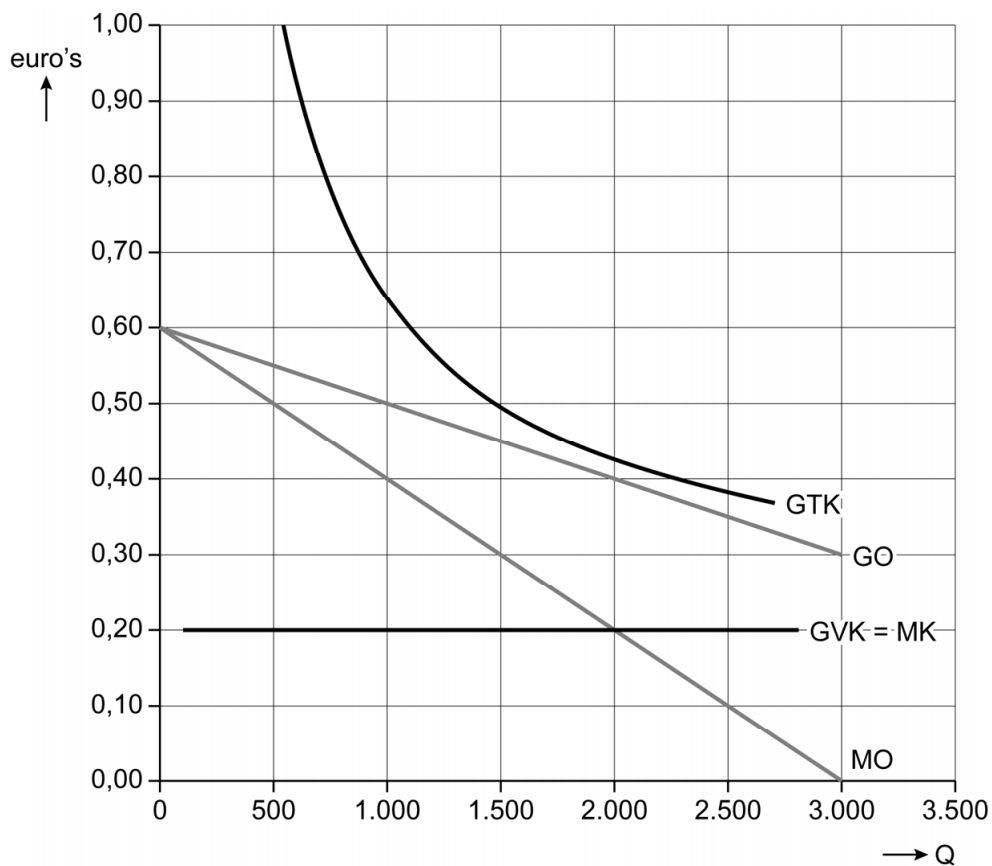
■ gemiddelde transport- en administratiekosten (proportioneel variabel)

■ gemiddelde variabele productiekosten (proportioneel variabel)

■ gemiddelde constante productiekosten

## Opgave 6 Treinmonopolie

Bron 1 Kosten- en opbrengstenstructuur treinvervoer tot 2008



- Q = totale hoeveelheid reiskilometers (km) in miljoenen per jaar
- GTK = gemiddelde totale kosten in euro's per km
- GVK = gemiddelde variabele kosten in euro's per km
- GO = gemiddelde opbrengst in euro's per km
- MO = marginale opbrengst in euro's per km
- MK = marginale kosten in euro's per km